

# NÁDORY KŮŽE

Kožní nádory jsou velmi pestrou skupinou onemocnění, obsahující jak zcela neškodné afekce, tak i vysoce nebezpečné nádory.

Zhoubné nádory kůže jsou poměrně častou záležitostí a včetně méně nebezpečných forem patří mezi nejčastější nádorová onemocnění vůbec. Bez zajímavosti není ani to, že obecný název pro zhoubné nádory „rakovina“ vznikl právě jako popis kožního nádoru, který pozorovatelům připadal jako vyhlodaný rakem nebo krabem.

Zhoubných nádorů kůže je opět celá řada, nejčastější a nejdůležitější typy jsou basaliom, spinaliom a melanom.

**Basaliom**, správně *basocelulární karcinom*, je nejčastěji se vyskytující formou rakoviny vůbec. Projevuje se obvykle nejprve růstem tuššího bezbarvého nebo barevně jen nepatrně odlišného útvaru, obvykle hladkého a lesklého povrchu, který může někdy svědit, později se tvoří vředy, strupy a útvar může krváčet. Tento druh nádoru se většinou objevuje ve vyšším věku, velmi často v místech, která byla pravidelně vystavována slunci, příčinou jeho vzniku však mohou být i některé chemikálie. Tento typ nádoru stojí na pomezí mezi zhoubným a nezhoubným nádorem, může velmi agresivně růst a způsobit defekty kůže i přilehlých tkání. V zanedbaných případech může pacienta svým agresivním místním růstem a nahlodáním životně důležitých struktur i zahubit. Tento typ se nešíří do vzdálených míst (nezakládá metastázy) a je-li dostatečně odstraněn, pacienta dále neohrožuje. K odstranění se nejčastěji po-



užívá chirurgické řešení, tedy vyříznutí, v některých případech je výhodnější použít zmrazení nebo rtg. ozáření.

**Spinaliom**, správně *spinocelulární karcinom*, je nádor, který se tvarem i růstem velmi podobá basaliomu, častější a časnější bývá tvorba vředů, strupů a krvácení. Jednoznačné rozlišení je mnohdy možné až po vyšetření pod mikroskopem (po odstranění). Tento typ nádoru se vyskytuje opět většinou ve vysokém věku, častěji v místech, kde byla kůže pravidelně vystavována slunci, některým chemikáliím či rtg. ozáření, nebo u lidí, kteří trpí některými jinými kožními chorobami.

Spinaliom již může zakládat metastázy a může být tedy nebezpečný i tímto vzdáleným šířením. Při včasném odstranění se metastázy u tohoto typu nádoru vyskytují poměrně vzácně.

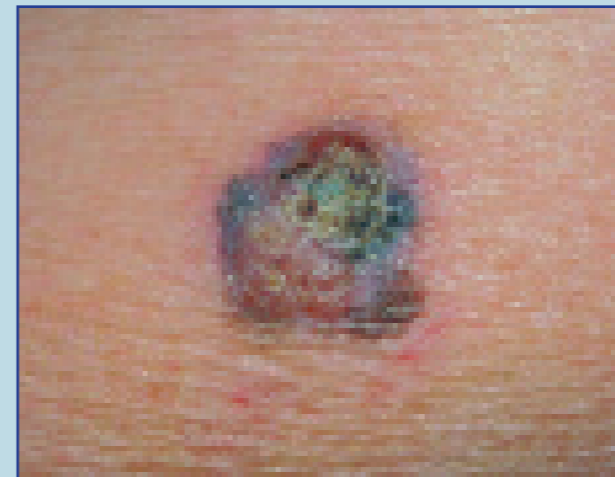


Odstraňuje se podobně jako basaliom, tedy chirurgicky, rtg. ozářením nebo zmrazením. Někdy je však nutno se zaměřit i na spádové mízní uzliny, případně i na jiná místa. V některých případech je nutná komplexní onkologická léčba, tedy kromě chirurgické léčby i léčba rtg. ozářením a chemoterapií.

**Melanom** je nádor, který se vyskytuje poměrně vzácněji, ovšem pro svou agresivitu a možnost výskytu v jakémkoliv věku je svým způsobem nejzávažnější. Melanom se vyskytuje častěji u osob s citlivou kůží (fototypy I a II), tedy u světlolvasých a rezavých jedinců, kteří mají obtíže s opálením a u nichž vzniká větší množství pigmentových skvrn na kůži, objevit se však vzácněji může i u snědých osob.

Jedním z hlavních faktorů, které přispívají ke vzniku tohoto nádoru, je opalování, především nárazové, velký význam má počet situací, kdy došlo ke spálení kůže, přičemž nádor může vzniknout i mnoho let po posledním opálení nebo spálení. Udává se, že poměrně zásadní význam má expozice slunci do věku 9 let. V této souvislosti je nutno zdůraznit, že kůže nerozlišuje, zda k opálení došlo u moře, nebo například při okopávání zahrádky.

Vliv v současnosti oblíbeného opalování v soláriích prozatím nelze jasně stanovit, ovšem světlolvasým rizikovým jedincům je nelze doporučit. Nádor může vzniknout na čisté kůži, ale i v dříve přítomném znaménku, a projevuje se nejprve pouze růstem a barevnými změnami.



mi, později pak svěděním a krvácením. Často tradované zranění znaménka, které vedlo ke vzniku nádoru, je pověrou, skutečnost je taková, že již rostoucí nádor je křehký a tedy se může snadněji zranit.

Rozpoznání časných stadií melanomu je někdy poměrně obtížné, jako pomůcka k určení existuje tzv. ABCD pravidlo, které může pomoci rozlišit podezřelá znaménka a je používáno i pro rozlišení pigmentových znamének odborníky:

**A: asymetrie (Assymetry):** znaménko má nepravidelný tvar, každá polovina je jiná;

**B: ohraničení (Border):** znaménko nemá hladký okraj, okraje jsou nepravidelné, zubaté;

**C: barevná nepravidelnost (Colour variation):** znaménko není jednolitě barvy, obvykle jsou přítomny různé odstíny černé, hnědé, růžové;

**D: průměr (Diameter):** znaménko je obvykle větší než 6 mm v průměru, nebo se rychle mění velikost.

Každé podezřelé znaménko by měl vidět kožní lékař, eventuálně jiný lékař, který má s léčbou kožních nádorů zkušenosti.

Léčba i prognóza melanomu značně závisí na časnosti zjištění. V počátečních fázích, kdy nádor nemetastazuje, je řešením prosté vyříznutí. V pozdějších stadiích, pro laika se však stále může jednat o „hloupé, bezvýznamné znaménko“, kdy již je možné šíření, se odstraní i nejbližší spádová mízní uzlina (tzv. sentinelová uzlina) a v případě jejího postižení je nutné odstranění všech uzlin ve spádové oblasti. V pokročilejších stadiích již léčba kromě chirurgického odstranění zahrnuje i podávání

protinádorových léků. Při pokročilých nádorech je již léčba poměrně komplikovaná a bohužel mnohdy i málo účinná.

#### **Jak se tedy chránit před kožními nádory?**

- Kůži máte jen jednu a je na celý život. Čím více ji poškodíte, tím více problémů vám připraví.
- Snažte se svoji kůži co nejvíce chránit před sluncem i před jinými škodlivými vlivy. Čím máte citlivější (tedy ve většině případů světlejší) kůži, tím je toto doporučení důraznější. Pokud budete na svou kůži opatrní, odmění se vám i pozdějším stárnutím a vznikem vrásek.
- Svou kůži a svá znaménka sledujte. Většina nádorů se projevuje vznikem nového znaménka nebo růstem stávajícího, tedy pokud na vaši kůži objevíte takovouto změnu, je vhodné ji konzultovat s kožním lékařem. Sledovat se můžete sami,

například s využitím zrcadel, sledovat vás může i někdo jiný, osvědčuje se i sledování partnerem, které může mít i příjemný erotický podtext.

- V případě podezření neváhejte a vypravte se za svým kožním lékařem.

Většina kožních nádorů je v počátečních fázích velmi dobře léčitelná. Při včasném odstranění je zásah do vašeho života minimální, odkládací řešení pak může vést k závažným následkům, v horším případě i ke smrti.

Autor: MUDr. Vuk Fait, CSc.

Recenze: MUDr. Dagmar Bednaříková

Foto: MUDr. Vuk Fait, CSc.

Grafická úprava: Martin Vrbík

Odpovědná redaktorka: Renata Beranová

Vydal Státní zdravotní ústav, Šrobárova 48, Praha 10

Vytiskl Geoprint, Krajinská 1110, Liberec

1. vydání, Praha 2006

© Státní zdravotní ústav

Neprodejné

